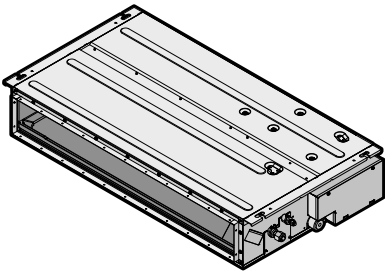


DAIKIN



Gebruiksaanwijzing

Split-systeem airconditioners



**FDXM25F3V1B
FDXM35F3V1B
FDXM50F3V1B
FDXM60F3V1B**

**FDXM25F3V1B9
FDXM35F3V1B9
FDXM50F3V1B9
FDXM60F3V1B9**

Gebruiksaanwijzing
Split-systeem airconditioners

Nederlands

Inhoud

1	Over dit document	2
2	Over het systeem	2
2.1	Onderdelen.....	2
3	Bediening	3
3.1	Werkingsgebied.....	3
4	Energie besparen en optimale werking	4
5	Onderhoud en service	4
5.1	Overzicht: onderhoud en service.....	4
5.2	Afvoerbak schoonmaken.....	5
5.3	Luchtfilter, aanzuigrooster, luchtuitblaas en buitenpanelen reinigen	5
5.3.1	Luchtuitblaas en buitenpanelen reinigen	5
5.3.2	Luchtfilter reinigen.....	5
5.4	Onderhoud voor een lange periode van stilstand.....	6
5.5	Onderhoud na een lange periode van stilstand.....	6
6	Opsporen en verhelpen van storingen	6
6.1	Symptomen die geen storingen van het systeem zijn	7
6.1.1	Symptoom: Het systeem werkt niet	7
6.1.2	Symptoom: Uit het toestel komt witte rook (binneneenheid).....	7
6.1.3	Symptoom: Er komt stof uit de unit	7
6.1.4	Symptoom: De units geven een geur af.....	7
6.1.5	Symptoom: De werking is plots gestopt (bedrijfslampje brandt)	7
6.1.6	Symptoom: De ventilator van de buitenunit draait terwijl de airconditioner niet wordt gebruikt.....	8
6.1.7	Symptoom: Het verwarmen stopt plots en u hoort een stromend geluid	8
7	Als afval verwijderen	8

1 Over dit document

Onze welgemeende dank voor de aankoop van dit product. Verzoek:

- Lees zorgvuldig de documentatie vooraleer de gebruikersinterface te gebruiken om zo de best mogelijke werking te kunnen garanderen.
- Bewaar de documentatie voor latere raadpleging.

Bedoeld publiek

Eindgebruikers



INFORMATIE

Dit apparaat is bedoeld om in werkplaatsen, in de lichte industrie en in boerderijen door deskundige of geschoolde gebruikers gebruikt te worden of, in de handel en in huishoudens, door niet gespecialiseerde personen.

Documentatieset

Dit document is een onderdeel van een documentatieset. De volledige set omvat:

- **Algemene veiligheidsmaatregelen:**
 - Veiligheidsinstructies die u moet lezen vooraleer uw systeem te bedienen
 - Formaat: Papier (in de doos van de binneneenheid)
- **Gebruiksaanwijzing:**
 - Snelle gids voor basisgebruik
 - Formaat: Papier (in de doos van de binneneenheid)

Uitgebreide handleiding voor de gebruiker:

- Gedetailleerde stap per stap instructies en achtergrondinformatie voor basis- en gevorderd gebruik
- Formaat: Digitale bestanden op <http://www.daikineurope.com/support-and-manuals/product-information/>

Laatste herzieningen van de meegeleverde documentatie kunnen op de regionale Daikin-website of via uw installateur beschikbaar zijn.

De documentatie is oorspronkelijk in het Engels geschreven. Alle andere talen zijn vertalingen.

2 Over het systeem



INFORMATIE

Het geluidsdrukkniveau is lager dan 70 dBA.



WAARSCHUWING: ONTVLAMBAAR MATERIAAL

Het koelmiddel R32 (indien van toepassing) in deze unit is weinig ontvlambaar. Zie de handleiding van de buitenunit voor het te gebruiken type koelmiddel.



WAARSCHUWING

- Wijzig, demonteer, verwijder, herinstalleer of repareer de unit niet zelf aangezien een verkeerde demontage of installatie een elektrische schok of brand kan veroorzaken. Neem contact op met uw dealer.
- Zorg dat er geen open vlammen zijn in het geval van een koelmiddellek. Het koelmiddel is volledig veilig en niet giftig. R410A is een niet-brandbaar koelmiddel, en R32 een matig ontvlambaar koelmiddel, maar er zal wel een giftig gas vrijkomen wanneer ze per ongeluk lekken in een kamer met lucht van een ventilatorkachel, gasfornuis, enz. Laat de reparatie van een lek altijd controleren door erkend servicepersoneel voordat u de unit weer in gebruik neemt.



OPMERKING

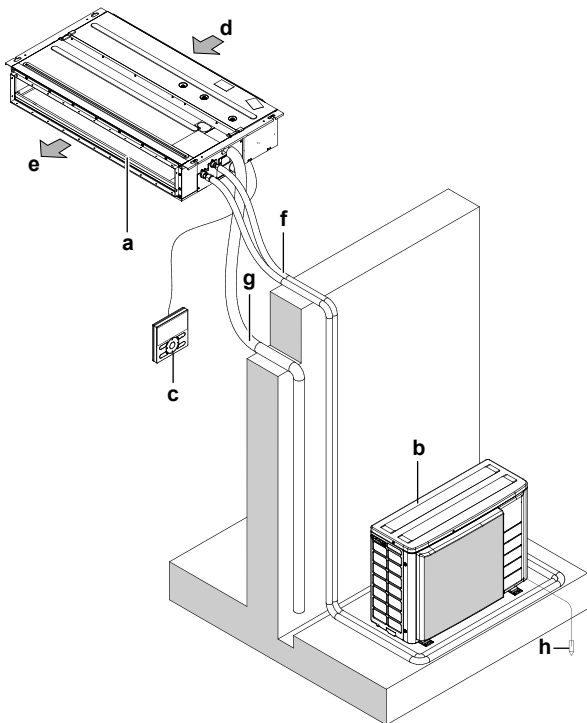
Een foute installatie of bevestiging van apparatuur, uitrustingen of accessoires kan elektrische schokken, een kortsluiting, lekken, brand of schade aan de apparatuur of uitrustingen als gevolg hebben. Gebruik enkel accessoires, optionele apparatuur en uitrustingen en reserveonderdelen die door Daikin gemaakt of goedgekeurd werden.

2.1 Onderdelen



INFORMATIE

De volgende afbeelding is een voorbeeld en stemt mogelijk NIET overeen met de lay-out van uw installatie.



- a Binnenunit
 b Buitenunit
 c Gebruikersinterface
 d Luchtinlaat
 e Luchtuitlaat
 f Koelmiddelleiding en elektrische bedrading
 g Afvoerleiding
 h Aardingsdraad voor aarding van de buitenunit om elektrische schokken te voorkomen.

**VOORZICHTIG**

Steek GEEN vingers, stokken of andere voorwerpen in de luchtinlaat of -uitlaat. Verwijder de ventilatorafscherming NIET. Wanneer de ventilator met hoge snelheid draait, zou dit letsels veroorzaken.

**VOORZICHTIG**

- Raak de interne delen van de controller NOOIT aan.
- Verwijder het voorpaneel NIET. Sommige onderdelen in het toestel aanraken is gevaarlijk en kan problemen met het toestel veroorzaken. Neem contact op met uw dealer voor controle en afstelling van de interne delen.

**OPMERKING**

Veeg het bedieningspaneel van de controller niet af met benzine, thinner, reinigingsdoeken met chemische producten, enz. Het paneel kan verkleuren of de coating kan afschilferen. Dompel bij een sterk vervuild bedieningspaneel een doek in met water verdund neutraal detergent, wring de doek goed uit en veeg er dan het paneel mee schoon. Veeg het daarna af met een andere droge doek.

**OPMERKING**

Druk nooit op de knop van de gebruikersinterface met een hard en puntig voorwerp. De gebruikersinterface kan beschadigd raken.

**OPMERKING**

Trek of draai nooit aan de elektrische draad van de gebruikersinterface. Dit kan een storing van de unit veroorzaken.

3 Bediening

3.1 Werkingsgebied

Zie de tabel hierna voor combinatie met een R410A-buitenunit:

Buitenunits		Koelen	Verwarmen
RR71~125		-15~46°C droge bol	—
		18~37°C droge bol 12~28°C natte bol	—
RQ71~125		-5~46°C droge bol	-9~21°C droge bol -10~15°C natte bol
		18~37°C droge bol 12~28°C natte bol	10~27°C droge bol
RXS25~60		-10~46°C droge bol	-15~24°C droge bol -16~18°C natte bol
		18~32°C droge bol	10~30°C droge bol
2MXS50		10~46°C droge bol	-15~24°C droge bol -16~18°C natte bol
		18~32°C droge bol	10~30°C droge bol
3MXS40~68 4MXS68~80 5MXS90		-10~46°C droge bol	-15~24°C droge bol -16~18°C natte bol
		18~32°C droge bol	10~30°C droge bol
RZQG71~140		-15~50°C droge bol	-19~21°C droge bol -20~15,5°C natte bol
		18~37°C droge bol 12~28°C natte bol	10~27°C droge bol
RZQSG71~140		-15~46°C droge bol	-14~21°C droge bol -15~15,5°C natte bol
		20~37°C droge bol 14~28°C natte bol	10~27°C droge bol
RZQ200~250		-5~46°C droge bol	-14~21°C droge bol -15~15°C natte bol
		20~37°C droge bol 14~28°C natte bol	10~27°C droge bol

Zie de tabel hierna voor combinatie met een R32-buitenunit:

Buitenunits		Koelen	Verwarmen
2MXM50		-10~46°C droge bol	-15~24°C droge bol
3MXM40~68			-16~18°C natte bol
4MXM68~80			
5MXM90		18~32°C droge bol	10~30°C droge bol

4 Energie besparen en optimale werking

Buitenunits		Koelen	Verwarmen
RXM25~60		-10~46°C droge bol	-15~24°C droge bol -16~18°C natte bol
		18~32°C droge bol	10~30°C droge bol
RZAG35~60		-20~52°C droge bol	-20~24°C droge bol -21~18°C natte bol
		18~32°C droge bol	10~30°C droge bol
RZAG71~140		-20~52°C droge bol	-19,5~21°C droge bol -20~15,5°C natte bol
		18~37°C droge bol 12~28°C natte bol	10~27°C droge bol
RZASG71~140		-15~46°C droge bol	-14~21°C droge bol -15~15,5°C natte bol
		20~37°C droge bol 14~28°C natte bol	10~27°C droge bol
Binnenvochtigheid		≤80% ^(a)	

Symbol	Verklaring
	Buitentemperatuur
	Binnentemperatuur

- (a) Om te voorkomen dat er condens wordt gevormd en water uit de unit druppelt. Als de temperatuur of de vochtigheid buiten deze limieten valt, kunnen beveiligingen geactiveerd worden, waardoor de unit mogelijk niet functioneert.

4 Energie besparen en optimale werking



VOORZICHTIG

Stel kleine kinderen, planten of dieren NOOIT rechtstreeks bloot aan de luchtstroom.



WAARSCHUWING

Plaats GEEN voorwerpen die nat kunnen worden onder de binneneenheid en/of buitenunit. Anders kunnen condensatie op de unit of de koelmiddelleidingen, vuil op het luchtfilter of een verstopte afvoer druppelend water veroorzaken, waardoor voorwerpen onder de unit kunnen vuil worden of schade oplopen.



OPMERKING

Gebruik het systeem NIET voor andere doeleinden. Gebruik de unit NIET voor het koelen van precisie-instrumenten, voedsel, planten, dieren of kunstwerken, om te voorkomen dat de kwaliteit ervan wordt aangetast.



VOORZICHTIG

Gebruik het systeem NIET wanneer een rookvormig insecticide in de ruimte wordt verspreid. Anders zouden de chemische stoffen zich in de unit kunnen ophopen, met gevaar voor de gezondheid van mensen die overgevoelig zijn voor chemische stoffen.



WAARSCHUWING

Zet GEEN brandbare sprays bij de airconditioner en gebruik GEEN sprays. Anders kan er brand ontstaan.

Neem de volgende voorzorgsmaatregelen in acht om voor een optimale werking van het systeem te zorgen.

- Houd bij het koelen rechtstreeks zonlicht uit de kamer met behulp van gordijnen of jaloezieën.
- Verlucht dikwijls. Zorg bij langdurig gebruik vooral voor ventilatie.
- Houd deuren en ramen dicht. Als de deuren of ramen open blijven, zal er lucht uit de kamer stromen, met een kleiner koel- of verwarmeffect tot gevolg.
- Koel of verwarm NIET te sterk. Om zuinig om te gaan met energie houdt u de temperatuurinstelling op een gematigd niveau.
- Plaats NOOIT voorwerpen in de buurt van de luchtinlaat of -uitlaat van de unit. Anders kan het verwarmings-/koeleffect afnemen of het systeem uitgeschakeld worden.
- Zet de hoofdvoedingsschakelaar van de unit uit als de unit gedurende langere tijd NIET zal worden gebruikt. Zolang de hoofdvoedingsschakelaar niet uitgeschakeld is, verbruikt de unit stroom. Zet de hoofdvoedingsschakelaar 6 uur voor gebruik aan alvorens de unit opnieuw op te starten, dit om een vlotte werking te garanderen.
- Bij een vochtigheid van meer dan 80% of wanneer de afvoeruitlaat verstopt is, kan condensvorming optreden.
- Pas de kamertemperatuur aan voor een aangename omgeving. Voorkom te sterk verwarmen of koelen. Het kan even duren alvorens de kamertemperatuur de ingestelde temperatuur bereikt. U kunt hiervoor de timermogelijkheden gebruiken.
- Stel de luchtstroomrichting in om te voorkomen dat er bij de vloer koude lucht blijft hangen of warme lucht tegen het plafond. (Omhoog bij koelen of drogen naar het plafond en omlaag bij verwarmen.)
- Voorkom dat de lucht rechtstreeks op de personen in de kamer wordt geblazen.

5 Onderhoud en service

5.1 Overzicht: onderhoud en service

De installateur moet een jaarlijks onderhoud uitvoeren.

Over het koelmiddel

Dit product bevat gefluoreerde broeikasgassen. Laat de gassen NIET vrij in de atmosfeer.

Koelmiddeltipe: R32

Waarde globaal opwarmingspotentieel (GWP): 675

Koelmiddeltipe: R410A

Waarde globaal opwarmingspotentieel (GWP): 2087,5



OPMERKING

In Europa worden de **broeikasgasemissies** van de totale koelmiddelvulling in het systeem (uitgedrukt in tonnen CO₂-equivalent) gebruikt om de onderhoudsintervallen te bepalen. Houd u aan de geldende wetgeving.

Formule om broeikasgasemissies te berekenen: GWP-waarde koelmiddel × totale koelmiddelvulling [in kg] / 1000

Neem contact op met uw installateur voor meer informatie.

**WAARSCHUWING**

R410A is een niet-brandbaar koelmiddel, en R32 een matig ontvlambaar koelmiddel; normaal lekken zij niet. Als het koelmiddel in de kamer lekt en in contact komt met vuur van een brander, een verwarming of een fornuis, dan kan er brand ontstaan (in het geval van R32), of kan een schadelijk gas worden gevormd.

Schakel alle verwarmingstoestellen met verbranding uit, verlucht de kamer en neem contact op met de dealer waar u de unit hebt gekocht.

Gebruik de unit niet totdat iemand van de servicedienst heeft bevestigd dat het deel met het koelmiddel gerepareerd is.

**WAARSCHUWING**

- Doorboor of verbrand GEEN onderdelen van de koelmiddelcyclus.
- Gebruik GEEN andere schoonmaakmiddelen of manieren om het ontdooien te versnellen dan die aanbevolen door de fabrikant.
- Denk eraan dat het koelmiddel in het systeem geurloos is.

**OPMERKING**

Dit onderhoud MOET worden uitgevoerd door een erkend installateur of een servicetechnicus.

Laat het onderhoud minstens één keer per jaar uitvoeren. De geldende wetgeving kan evenwel kortere onderhoudsintervallen vereisen.

**VOORZICHTIG**

Schakel de voeding volledig uit voordat u de klemmen aanraakt.

**GEVAAR: GEVAAR VOOR ELEKTROCUTIE**

Wanneer u de airconditioner of het luchtfilter wilt schoonmaken, moet u de unit eerst stilleggen en alle voedingen uitschakelen. Anders dreigt u elektrische schokken en letsel op te lopen.

**WAARSCHUWING**

Om elektrische schokken of brand te vermijden:

- Spoel de unit NIET af.
- Bedien de unit NIET met natte handen.
- Plaats GEEN voorwerpen die water bevatten op de unit.

**VOORZICHTIG**

Controleer na langdurig gebruik of de staander en bevestiging niet beschadigd zijn. Bij beschadiging dreigt de unit te vallen en letsel te veroorzaken.

**VOORZICHTIG**

Raak de lamellen van de warmtewisselaar NIET aan. Deze lamellen zijn scherp en kunnen snijwonden veroorzaken.

**OPMERKING**

Verwijder de schakelkast en de ventilatormotor wanneer u de warmtewisselaar schoonmaakt. De isolatie van de elektronische componenten kan door water of schoonmaakmiddel worden aangetast, waardoor deze componenten kunnen doorbranden.

**WAARSCHUWING**

Ga voorzichtig te werk met ladders wanneer u op een hoogte werkt.

5.2 Afvoerbak schoonmaken

Maak de afvoerbak schoon zodat hij NIET verstopt of stoffig wordt.

5.3 Luchtfilter, aanzuigrooster, luchtuitblaas en buitenpanelen reinigen**5.3.1 Luchtuitblaas en buitenpanelen reinigen****WAARSCHUWING**

Laat de binneneunit NIET nat worden. **Mogelijk gevolg:** Elektrische schokken of brand.

**OPMERKING**

- Gebruik GEEN benzine, benzeen, verdunner, schuurpoeder of vloeibaar insecticide. **Mogelijk gevolg:** Verkleuring en vervorming.
- Gebruik GEEN water of lucht van 50°C of warmer. **Mogelijk gevolg:** Verkleuring en vervorming.
- Schrob NIET te hard wanneer u de lamel wast met water. **Mogelijk gevolg:** Anders kan de coating er afkomen.

Reinig ze met een zachte doek. Als sommige vlekken moeilijk te verwijderen zijn, gebruik dan water of een neutraal schoonmaakmiddel.

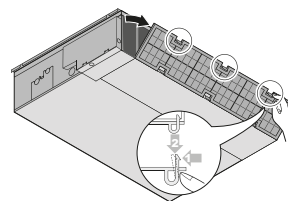
5.3.2 Luchtfilter reinigen**Wanneer het luchtfilter reinigen:**

- Vuistregel: Eens om de 6 maand reinigen. Reinig vaker als de lucht in de kamer heel sterk vervuild is.
- Afhankelijk van de instellingen, kan op de gebruikersinterface de aanduiding "TIME TO CLEAN AIR FILTER" (tijd om het luchtfilter te reinigen) verschijnen. Reinig het luchtfilter wanneer de aanduiding op de display verschijnt.
- Als het vuil niet meer verwijderd kan worden, moet u het luchtfilter vervangen (= optionele uitrusting).

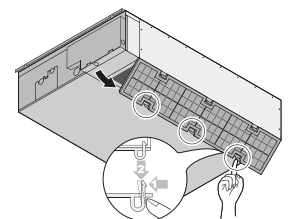
Luchtfilter reinigen:

- 1 Verwijder het luchtfilter.** Duw de haken in en trek het luchtfilter zoals te zien op de afbeelding hieronder. (2 haken voor type 25 en 35 of 3 haken voor type 50 en 60)

achteraanzuiging

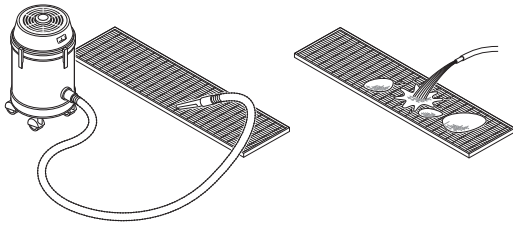


onderaanzuiging



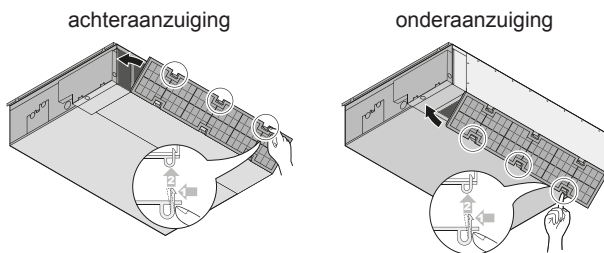
- 2 Reinig het luchtfilter.** Gebruik een stofzuiger of was het luchtfilter met water. Als het filter heel vuil is, gebruik dan een zachte borstel en een mild schoonmaakmiddel.

6 Opsporen en verhelpen van storingen



3 Laat het luchtfilter drogen in de schaduw.

4 Breng het luchtfilter opnieuw aan. Haak het filter achter de klep en bevestig het filter aan de hoofdunit terwijl u de haken induwt.



5 Schakel de voeding IN.

6 Druk op de knop **FILTER SIGN RESET**.

Gevolg: De aanduiding **TIME TO CLEAN AIR FILTER** verdwijnt van de gebruikersinterface.

5.4 Onderhoud voor een lange periode van stilstand

Bijvoorbeeld aan het eind van het seizoen.

- Laat de binnenunits ongeveer een halve dag draaien in de stand alleen ventileren om de binnenkant van de units te drogen.
- Schakel de voeding uit. Het display van de gebruikersinterface gaat uit. Wanneer de hoofdschakelaar ingeschakeld is, wordt er een kleine hoeveelheid elektriciteit gebruikt, ook al draait de airconditioner niet.
- Reinig de luchtfilters en behuizingen van de binnenunits. Neem contact op met uw installateur of onderhoudspersoon om de luchtfilters en buitenkant van de binnenunit schoon te maken. Tips voor het onderhoud en procedures voor het schoonmaken vindt u in de montagehandleiding/gebruiksaanwijzing van de specifieke binnenunits. Installeer de gereinigde luchtfilters terug in dezelfde positie.
- Verwijder de batterijen uit de gebruikersinterface.

5.5 Onderhoud na een lange periode van stilstand

Bijvoorbeeld aan het begin van het seizoen.

- Controleer en verwijder alles dat de inlaat- en uitlaatopeningen van de binnen- en buitenunits zou kunnen blokkeren.
- Controleer of de aarding is aangesloten.
- Controleer of er een gebroken draad is. Neem bij problemen contact op met uw dealer.
- Reinig de luchtfilters en behuizingen van de binnenunits. Neem contact op met uw installateur of onderhoudspersoon om de luchtfilters en buitenkant van de binnenunit schoon te maken. Tips voor het onderhoud en procedures voor het schoonmaken vindt u in de montagehandleiding/gebruiksaanwijzing van de specifieke binnenunits. Installeer de gereinigde luchtfilters terug in dezelfde positie.

- Schakel de voeding ten minste 6 uur voor gebruik van de unit in, dit om een vlotte werking te verzekeren. Zodra de voeding wordt ingeschakeld, verschijnt het displays van de gebruikersinterface.

6 Opsporen en verhelpen van storingen

Als zich één van de volgende problemen voordoet, neem dan onderstaande maatregelen en neem contact op met uw dealer.



WAARSCHUWING

Stop de werking en schakel de voeding uit als er zich iets abnormaals voordoet (brandgeur, enz.).

Als u de unit onder dergelijke omstandigheden laat werken, kan dit leiden tot een defect, elektrische schok of brand. Neem contact op met uw dealer.

ALLEEN een erkend servicetechnicus mag het systeem repareren.

Als het systeem NIET goed werkt en geen van de bovenstaande storingen in aanmerking komt, volg dan de onderstaande procedures.

Storing	Maatregel
Indien het systeem helemaal niet werkt.	<ul style="list-style-type: none"> Controleer of er geen stroomonderbreking is. Wacht tot de stroom is hersteld. Als de stroom tijdens de werking uitvalt, zal het systeem automatisch herstarten direct nadat de stroom is hersteld. Controleer of er geen zekering is doorgebrand of een onderbreker in werking is gesteld. Vervang indien nodig de zekering of stel de onderbreker terug. Zitten er batterijen in de afstandsbediening? Is de timer juist ingesteld?

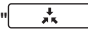
Storing	Maatregel
Het systeem werkt, maar koelt of verwarmt onvoldoende.	<ul style="list-style-type: none"> ▪ Controleer of de luchtinlaat of -uitlaat van de buitenunit of de binnenunit niet geblokkeerd is. Verwijder eventuele obstakels en zorg ervoor dat de lucht vrij kan circuleren. ▪ Controleer of het luchtfilter verstopt is. Neem contact op met uw dealer om het luchtfilter schoon te maken. ▪ Controleer de temperatuurinstelling. Raadpleeg de handleiding van de gebruikersinterface. ▪ Controleer of de luchtstroomhoek goed is. Raadpleeg de handleiding van de gebruikersinterface. ▪ Controleer of de ventilatorsnelheid op lage snelheid is ingesteld. Raadpleeg de handleiding van de gebruikersinterface. ▪ Controleer of er geen deuren of ramen openstaan. Sluit alle deuren en ramen om te voorkomen dat er wind binnenkomt. ▪ Controleer of er geen rechtstreeks zonlicht in de kamer schijnt. Gebruik gordijnen of jaloezieën. ▪ Indien de warmtebron in de kamer te hoog is (bij koelen). Het koeffect vermindert wanneer er te veel warmte in de kamer wordt geproduceerd. ▪ Controleer of er niet te veel mensen aanwezig zijn in de kamer tijdens het koelen. Controleer of de warmtebron in de kamer niet te groot is.
De werking stopt plots. (Bedrijfslampje knippert.)	<ul style="list-style-type: none"> ▪ Controleer of het luchtfilter verstopt is. Neem contact op met uw dealer om het luchtfilter schoon te maken (zie "Onderhoud" in de handleiding van de binnenunit). ▪ Controleer of de luchtinlaat of -uitlaat van de buitenunit of de binnenunit niet geblokkeerd is. Verwijder eventuele obstakels, draai de onderbreker op OFF en weer op ON. Raadpleeg uw verdeler als het lampje nog steeds knippert. ▪ Controleer of alle op de buitenunit aangesloten binnenunits in het multi-systeem in dezelfde stand werken.
Tijdens de werking kan iets abnormaals gebeuren.	<ul style="list-style-type: none"> ▪ De airconditioner kan slecht werken door bliksem of radiogolven. Draai de onderbreker op OFF en weer op ON.

Neem contact op met uw installateur als u na controle van alle bovenstaande punten het probleem niet zelf kunt oplossen. Geef hem de symptomen door, de volledige modelnaam van de unit (met indien mogelijk ook het fabricagenummer) en de installatiedatum (mogelijk vermeld op de garantiekaart).

6.1 Symptomen die geen storingen van het systeem zijn

De volgende symptomen zijn GEEN storingen van het systeem:

6.1.1 Symptoom: Het systeem werkt niet

- De airconditioner start niet meteen nadat u op de AAN/UIT-knop van de gebruikersinterface drukt. Als het bedrijfslampje brandt, werkt de airconditioner normaal. De airconditioner herstart niet meteen omdat één van de beveiligingen is geactiveerd om overbelasting van de airconditioner te voorkomen. De airconditioner wordt na 3 minuten automatisch opnieuw ingeschakeld.
- De airconditioner start niet meteen na het inschakelen van de voeding. Wacht 1 minuut totdat de microcomputer werkingsklaar is.
- De airconditioner herstart niet meteen als de toets voor de temperatuurinstelling op zijn vroegere instelling wordt ingesteld. De airconditioner herstart niet meteen omdat één van de beveiligingen is geactiveerd om overbelasting van de airconditioner te voorkomen. De airconditioner wordt na 3 minuten automatisch opnieuw ingeschakeld.
- De buitenunit is gestopt. De reden is dat de kamertemperatuur de ingestelde temperatuur heeft bereikt. De unit schakelt over op ventilatorwerking.  (symbool externe besturing) verschijnt op de gebruikersinterface en de echte werking verschilt van de instelling van de gebruikersinterface. Bij multisplitmodellen voert de microcomputer de volgende besturing uit, afhankelijk van de bedrijfsmodus van andere binnenunits.
- De ventilatorsnelheid is niet die van de instelling. De ventilatorsnelheid verandert niet wanneer u op de regeltoets voor de ventilatorsnelheid drukt. Wanneer de kamertemperatuur in de verwarmingsmodus de ingestelde temperatuur bereikt, is de capaciteitsstoevoer van de buitenunit gestopt en werkt de binnenunit in de modus alleen ventilator (L tab). Bij een multisplitsysteem werkt de binnenunit afwisselend in de ventilatorstopmodus en de modus alleen ventilator (L tab). Dit voorkomt dat rechtstreeks koude lucht op de aanwezigen in de kamer wordt geblazen.

6.1.2 Symptoom: Uit het toestel komt witte rook (binnenunit)

- Bij een hoge vochtigheidsgraad tijdens koelen (op vettige of stoffige plaatsen). Als de binnenkant van een binnenunit extreem vuil is, zal de temperatuurverdeling in de kamer ongelijk zijn. Daarom is het nodig om de binnenkant van de binnenunit schoon te maken. Vraag aan uw dealer meer informatie over het schoonmaken van de unit. Dit is het werk van een erkend servicetechnicus.
- Wanneer de airconditioner na het ontdooien wordt omgeschakeld op verwarmen. Het vocht dat bij ontdooien werd geproduceerd, wordt in stoom omgezet en komt vrij.

6.1.3 Symptoom: Er komt stof uit de unit

Wanneer een unit na een lange periode van stilstand weer wordt gebruikt. Dit komt door stof in de unit.

6.1.4 Symptoom: De units geven een geur af

De unit kan geuren opnemen van kamers, meubilair, sigaretten, enz., en die dan weer afgeven.

6.1.5 Symptoom: De werking is plots gestopt (bedrijfslampje brandt)

De airconditioner stopt om het systeem te beveiligen wanneer er grote spanningsschommelingen zijn. Na ongeveer 3 minuut wordt de werking hervat.

7 Als afval verwijderen

6.1.6 Symptoom: De ventilator van de buitenunit draait terwijl de airconditioner niet wordt gebruikt

- **Nadat de unit is gestopt.** De ventilator van de buitenunit blijft nog 30 seconden draaien om het systeem te beveiligen.
- **Terwijl de airconditioner niet wordt gebruikt.** Bij een heel hoge buitentemperatuur begint de ventilator van de buitenunit te draaien om het systeem te beveiligen.

6.1.7 Symptoom: Het verwarmen stopt plots en u hoort een stromend geluid

Het systeem verwijdt vorst op de buitenunit. Wacht ongeveer 3 tot 8 minuten.

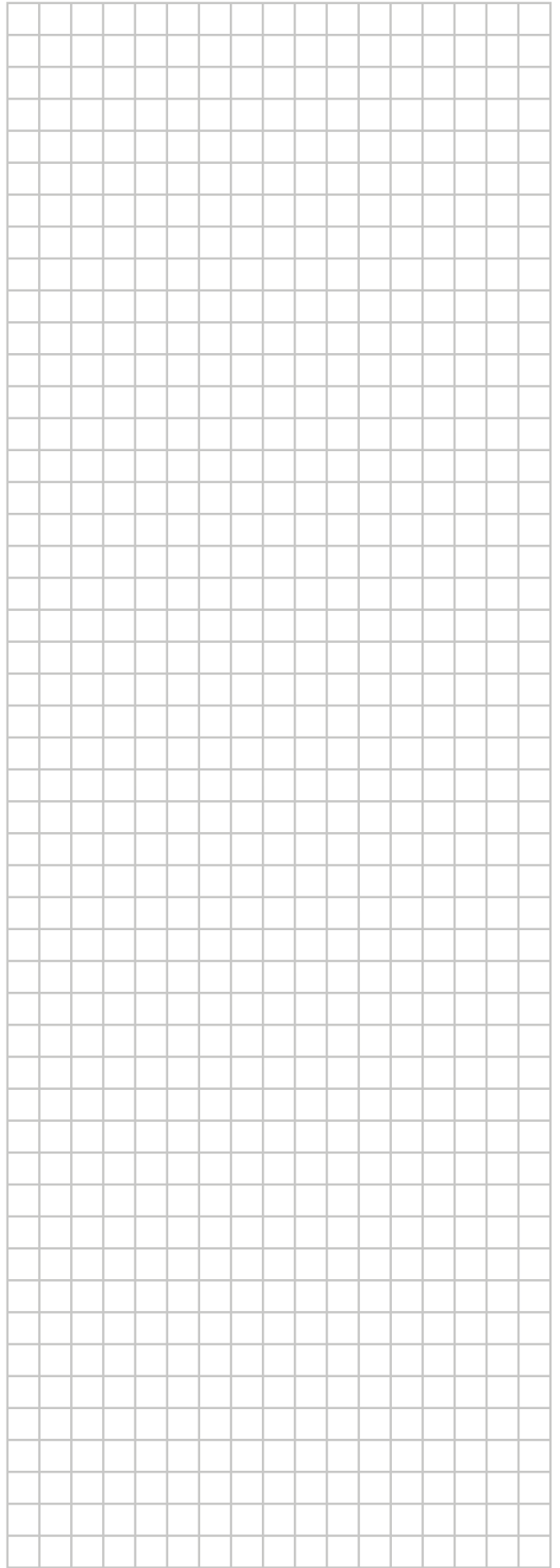
7 Als afval verwijderen



OPMERKING

Probeer het systeem NIET zelf te ontmantelen: het ontmantelen van het systeem en het behandelen van het koelmiddel, van olie en van andere onderdelen MOETEN conform met de geldende wetgeving uitgevoerd worden. De units MOETEN voor hergebruik, recyclage en terugwinning bij een gespecialiseerd behandlingsbedrijf worden behandeld.







ERC



DAIKIN INDUSTRIES CZECH REPUBLIC s.r.o.

U Nové Hospody 1/1155, 301 00 Plzeň Skvrňany, Czech Republic

DAIKIN EUROPE N.V.

Zandvoordestraat 300, B-8400 Oostende, Belgium

Copyright 2017 Daikin

4P456959-1B 2018.07